

Rozwój postaw nastawionych na dialog oraz współpracę – partycypacja publiczna

Zaangażowanie obywateli w działania, których autorami są instytucje władzy publicznej oraz organizacje sektora publicznego, co stanowi istotę partycypacji publicznej¹, nie jest możliwe bez występowania dialogu i współpracy pomiędzy członkami danych społeczności i przedstawicielami tych instytucji i organizacji. Jednym z warunków przystąpienia do takiego dialogu jest istnienie zaufania, zarówno pomiędzy poszczególnymi obywatelami jak i przedstawicielami instytucji i organizacji sektora publicznego. Aby więc zwiększyć udział społeczeństwa w podejmowaniu decyzji mających znaczenie dla szeroko pojętej państwowości, niezbędne jest rozwijanie postawy zaufania u obywateli i to od najmłodszych lat.

Dialog na poziomie społecznym

Ogólnie, dialog można rozpatrywać w wąskim jak i szerokim znaczeniu². W węższym rozumieniu dialog stanowi rozmowę dwóch lub więcej osób, które mogą zadawać sobie pytania i na nie odpowiadać, dzielić się między sobą wiedzą czy opiniami. Celem takiej rozmowy jest przekazanie określonych informacji, ich uzyskanie lub zweryfikowanie, a także doprowadzenie partnerów dialogu do wspólnego stanowiska lub konstatacja, że takiego stanowiska nie da się uzyskać. W szerszym znaczeniu dialog stanowi rozmowę o charakterze bardziej złożonym (wiele kategorii i większa liczebność podmiotów dialogu, różny charakter, styczności między nimi, wielowątkowa treść dialogu oraz złożone jego cele). Uczestnikami takiej rozmowy są przede wszystkim różnego rodzaju grupy społeczne, wspólnoty, społeczeństwo, organizacje lokalne i regionalne, a nawet międzynarodowe oraz instytucje o różnym charakterze i zasięgu działania. W tym wypadku dialog pomiędzy poszczególnymi interesariuszami nie musi mieć charakteru bezpośredniego, lecz odbywać się pomiędzy wydelegowanymi do tego osobami.

Przykładem dialogu w szerszym znaczeniu jest dialog społeczny. Obejmuje on całokształt wzajemnych relacji pomiędzy związkami zawodowymi i organizacjami pracodawców, a także ich stosunki (dwustronne lub trójstronne) z organami państwowymi, takimi jak rząd i jego agendy, samorząd lokalny i inne instytucje państwowe³. Dialog

¹ Olejniczak P. (2015). Partycypacja społeczna jako podstawa społeczeństwa obywatelskiego, *Prace Naukowe Wyższej Szkoły Zarządzania i Przedsiębiorczości*, 31, s. 112.

² Winiarski, M. (2015). Dialog i jego konteksty społeczno-edukacyjne. *Warmińsko-Mazurski Kwartalnik Naukowy. Nauki Społeczne*, 2, s. 29-45.

³ Kurzyńska, K. (2012). Czym jest dialog społeczny? Podstawowe pojęcia. Pobrano z: <http://www.dialog.gov.pl/czym-jest-dialog-spoeczny/podstawowe-pojecia>

pozainstytucjonalny może odbywać się poprzez zawieranie układów zbiorowych pracy oraz konsultacje i opiniowanie. W ramach interakcji nieinstytucjonalnych, możliwe jest także tworzenie dialogu obywatelskiego z udziałem organizacji pozarządowych.

Partycypacja publiczna wymaga wykształcenia w obywatelach jak i przedstawicielach instytucji państwowych i organizacji sektora publicznego **postawy dialogowej**. Polega ona na stałej gotowości i dążeniu poprzez rozmowę (jak też inne środki) do zrozumienia innych ludzi, zbliżenia się do nich i w miarę możliwości współpracy z nimi⁴.

Aby dialog na poziomie społecznym przyniósł zamierzone skutki, ważne jest przestrzeganie kilku zasad. Po pierwsze - dostępność. Obywatele, którzy chcą przystąpić do dialogu z władzami publicznymi lub organizacji sektora publicznego powinni móc łatwo dotrzeć do określonych przedstawicieli tych instytucji i organizacji. Po drugie -względna równowaga pomiędzy stronami dialogu. To znaczy, że w ramach dialogu nie powinno dochodzić do sytuacji, w której jedna jego strona jest dominująca, nadrzędna, a druga podrzędna. Po trzecie - wzajemne zaufanie. Strony dialogu powinny kierować się zasadami wzajemnej otwartości, szacunku oraz dobrych intencji. W niniejszym artykule szerzej zostanie przeanalizowana postawa zaufania społecznego.

Zaufanie społeczne

Centrum Badania Opinii Społecznej (CBOS) monitoruje poziom zaufania społecznego u Polaków od 2002 r. Z ich badań wynika, że jesteśmy narodem raczej nieufnym. Analiza danych uzyskanych w 2018 roku pokazuje, że tylko nieco ponad jedna piąta badanych (22%) zakłada, że większości ludzi można ufać, ponad trzy czwarte zaś (76%) uważa, że w stosunku do innych trzeba zachować dużą ostrożność⁵. Przekonanie, że z zasady innym lepiej nie ufać, podzielane jest obecnie podobnie często jak w ostatnich sześciu latach.

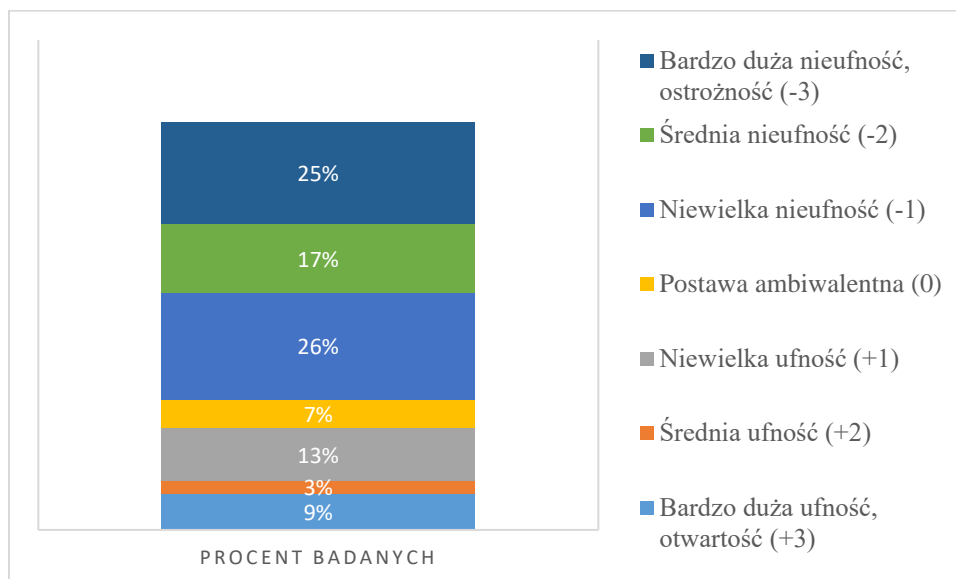
Badacze obliczyli także syntetyczny indeks zaufania, czyli wskaźnik opisujący pewną zgeneralizowaną i ogólną postawę w relacjach społecznych. Uwzględnia on deklaracje badanych na temat ich przekonań dotyczących przyjmowania ufnej lub nieufnej postawy w relacjach społecznych i przyjmuje wartości od -3 (dużej nieufności i ostrożności) do +3 (dużego zaufania i otwartości). Z danych uzyskanych w 2018 r. wynika⁶, że jedna czwarta badanych zdecydowanie nie ufa innym, a tylko 9 % ankietowanych przejawia duże zaufanie i otwartość

⁴ Tarnowski, J. (1990). Na czym polega dialog? *Edukacja i Dialog*, 3.

⁵ Cybulska, A. i Pańkowski, K. (2018). O nieufności i zaufaniu. *Centrum Badań Opinii Społecznej. Komunikat z Badań*, nr 35/2018, s. 1.

⁶ Cybulska i Pańkowski, (2018), op. cit., s. 4

wobec współobywateli. Średnia wartość indeksu dla ogółu badanych wyniosła -0,89, co oznacza że w społeczeństwie polskim nieufność i ostrożność wobec innych ogólnie jest wyższa niż ufność i otwartość wobec nich. Dokładniejsze dane z tych badań przedstawia rycina 1.



Rycina 1. Ogólny wskaźnik zaufania społecznego w 2018 r.

Źródło: Opracowanie własne na podstawie Cybulska i Pańkowski, (2018), CBOS, s. 4

Z perspektywy partycypacji publicznej istotne wydają się też wyniki dotyczące zaufania obywateli wobec instytucji władzy. Spośród nich największym zaufaniem obdarzane są te najbliższe obywatela, czyli gminne lub miejskie władze lokalne⁷. W 2018 roku władzom samorządowym ufało prawie dwie trzecie dorosłych Polaków (65%), nieufność przejawiała zaś prawie jedna czwarta (23%). Syntetyczny wskaźnik zaufania w sferze publicznej, który wyraża liczbę instytucji darzonych zaufaniem i może przyjmować wartości od 0 do 13, wyniósł średnio 5,57. Oznacza to raczej niskie zaufanie obywateli do instytucji życia publicznego.

Rozwój postawy zaufania

Skoro zaufanie Polaków wobec siebie nawzajem oraz instytucji życia publicznego jest tak niskie, należy podjąć starania, aby je zwiększyć. W tym celu warto przeanalizować mechanizmy tworzenia się postawy zaufania.

Zaufanie do siebie i innych

Z psychologicznego punktu widzenia **zaufanie** można opisać jako zdanie się na kogoś lub na coś, oddanie kontroli, na podstawie przekonania, wiary, że ktoś czy coś zabezpieczy daną

⁷ Cybulska i Pańkowski, (2018), op. cit., s. 7

osobę, coś jej zapewni, zadba o nią, nie zawiedzie⁸. Zaufanie jako wzór postawy wobec świata i siebie powstaje we wczesnym dzieciństwie, choć późniejsze doświadczenia mogą tę postawę zweryfikować, zarówno na plus jak i na minus. Szczególnie ważny jest pierwszy rok życia dziecka, kiedy jest ono pod każdym względem zależne od rodziców czy opiekunów. Nieregularna opieka nad dzieckiem czy brak czułości wobec niego mogą powodować powstawanie postawy biernej, wycofanie się z życia zewnętrznego lub nadmiernie aktywnej, kontrolującej i poszukującej uwagi. Drugi ważny etap, to proces separacji-indywiduacji. Dziecko mogące samodzielnie eksplorować otoczenie, przy jednoczesnej obecności rodzica/ opiekuna, zaczyna ufać, że sobie poradzi nawet wtedy, gdy natrafi na jakąś trudność. Uczy się także, że w każdej chwili może otrzymać wsparcie, zaufać komuś, na kimś się oprzeć. Zakłócenia na tym etapie rozwoju skutkują mniejszą gotowością do eksperymentowania czy lękiem przed zmianą w dorosłym życiu. Ważnymi etapami w rozwoju postawy zaufania człowieka jest także okres szkolny (czy uczeń traktowany jest przedmiotowo czy podmiotowo, na ile jest sprawiedliwie oceniany) oraz okres dojrzewania, w którym kształtuje się tożsamość człowieka, w tym jego tożsamość społeczna.



Podsumowując, postawa zaufania rozwija się w oparciu o pozytywne przekonania dotyczące siebie i innych, które powstały w wyniku interpretacji tego, czego dziecko doświadcza w relacjach z innymi⁹. Za budowanie postawy zaufania od najmłodszych lat odpowiedzialni są rodzice i opiekunowie dzieci, a także wychowawcy i nauczyciele. Kilka kwestii ma tutaj kluczowe znaczenie. Po pierwsze, ważne jest uważne słuchanie dzieci. Nie tylko słów, które wypowiadają, ale także ich sensu, tego co chcą przekazać dorosłemu. To daje im poczucie, że są zauważalne. Po drugie istotne jest odpowiadanie na pytania, prośby czy wypowiedzi emocjonalne dzieci. Dzięki temu czują one, że są ważne. Po trzecie, kluczowe znaczenie ma bycie wiarygodnym, czyli zachowywanie się zgodnie z głoszonymi przez siebie wartościami oraz dotrzymywanie obietnic. Podobnie jak czwarta kwestia, czyli mówienie prawdy, dają ono młodym ludziom poczucie, że można zaufać dorosłym i mogą oni stanowić dla nich wzór do naśladowania. Po piąte, ważne jest określenie własnych granic i ich komunikowanie. Dziecko odkrywa w ten sposób, jakie zachowania są w

⁸ Cichocka, T. (2012), Zaufanie najważniejsze. Wywiad z psycholog Małgorzatą Opanowicz-Małyszko. *Zwierciadło*, 22 listopada 2012, Pobrano z: <https://zwierciadlo.pl/psychologia/relacje-spoleczne/zaufanie-najwazniejsze>

⁹ Redakcja NATULI Dzieci są ważne, dostęp z dnia 02.03.2020 r.: <https://dziecisawazne.pl/7-sposobow-na-budowanie-zaufania-u-dziecka/>

porządku, a co może skrzywdzić drugą osobę, co jest pożądane, a na co nie ma zgody. W konsekwencji rodzi się w dziecku przekonanie, że dorosłe osoby znaczące będą dbały o jego bezpieczeństwo i integralność.

Zaufanie na poziomie społecznym

Zdolność do zaufania powinna być traktowana nie tylko jako postawa osobista, ukształtowana przez relacje rodzinne i własne doświadczenia, ale także jako element więzi społecznych. Dzięki zaufaniu do innych człowiek może zmniejszyć poczucie niepewności i ryzyka związanego z działaniem innych, a dzięki temu samemu działać w sposób bardziej swobodny i skuteczny. Zaufanie społeczne może przyjmować trzy formy:¹⁰

- zaufanie relacyjne, które odnosi się do związków z innymi ludźmi czy grupami ludzi;
- zaufanie pionowe, dotyczące instytucji i systemów (a dokładniej do ludzi kierujących tymi strukturami);
- zaufanie pozycyjne, odnoszące się do określonych urzędów, stanowisk, zawodów i ról społecznych.

Zaufanie społeczne opiera się między innymi na założeniu, że inni członkowie danej społeczności są uczciwi i chcą współpracować w oparciu o wspólnie wyznawane normy (w tym standardy obowiązujące w danej profesji lub przyjęte normy zachowania) czy wartości (np. te dotyczące Boga i sprawiedliwości)¹¹. Stąd warunkiem rozwijania postawy zaufania społecznego jest po pierwsze, tworzenie jasnych reguł i zasad funkcjonowania instytucji i organizacji sektora publicznego oraz wyboru ich przedstawicieli. Po drugie, przejrzystość procesu stanowienia prawa przez te instytucje, a następnie przestrzeganie podjętych uchwał. Po trzecie, uczciwość i wiarygodność przedstawicieli instytucji i organizacji sektora publicznego.

Zaufanie stanowi warunek zaistnienia dialogu i współpracy pomiędzy obywatelami oraz instytucjami władzy i organizacjami sektora publicznego. Zaufanie do innych członków społeczeństwa oraz zaufanie do instytucji sprzyjają uczestnictwu w procedurach demokratycznych, takich jak udział w wyborach samorządowych czy parlamentarnych. Rozwój postawy zaufania u obywateli powinien odbywać się od ich najwcześniejszych lat, począwszy od rodziny, przez szkołę, aż poprzez przejrzystą i uczciwą działalność instytucji i organizacji sektora publicznego.

¹⁰ Sztompka, P. (1996). Zaufanie: Warunek podmiotowości społeczeństwa. W: K. Gerlach i Z. Seręga (red.), *Oblicza społeczeństwa*, Kraków: Wydawnictwo Uniwersytetu Jagiellońskiego, ss. 116-119.

¹¹ Fukuyama, F. (1997) *Zaufanie. Kapitał społeczny a droga do dobrobytu*. Warszawa: Wydawnictwo Naukowe PWN, s. 38.

Źródło fotografii: Photo by [McKenna Phillips](#) on [Unsplash](#)